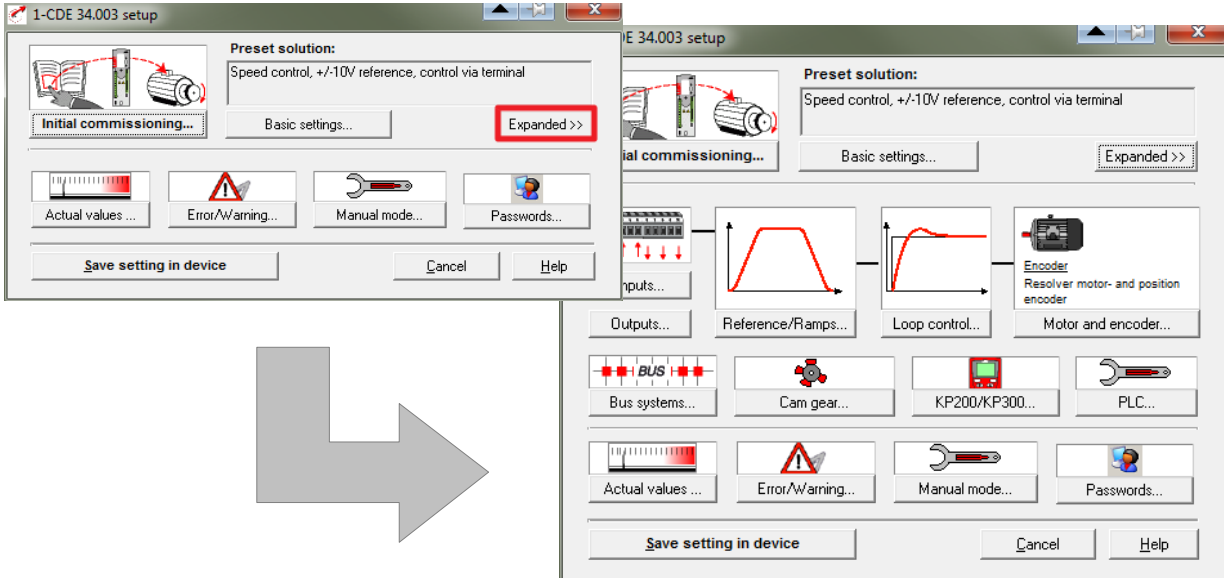
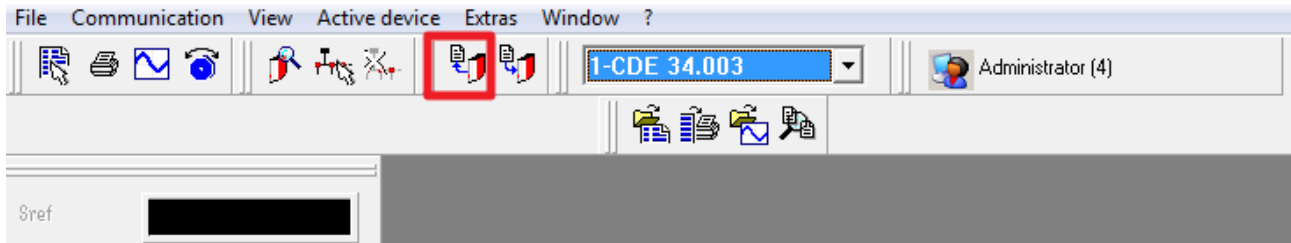

Table des matières

<u>1 Etendre le menu</u>	2
<u>2 Sauvegarde de la configuration actuelle</u>	2
<u>3 Ouvrir le menu PLC</u>	3
<u>4 Ouvrir l'éditeur de PLC</u>	4
<u>5 Editeur PLC</u>	4
<u>6 Compilation et transfert</u>	5
<u>7 Sauvegarde du PLC modifié</u>	5
<u>8 Sauvegarde de la configuration</u>	6
<u>9 Restaurer une configuration dans un autre appareil</u>	6
<u>10 Enregistrer dans l'appareil</u>	7

1 Etendre le menu

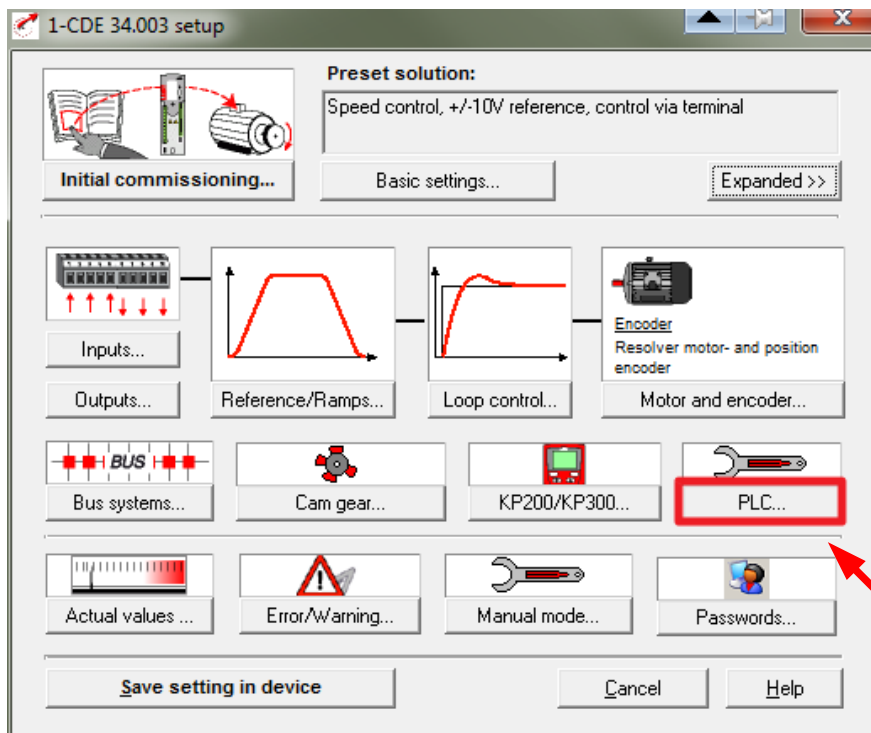


2 Sauvegarde de la configuration actuelle

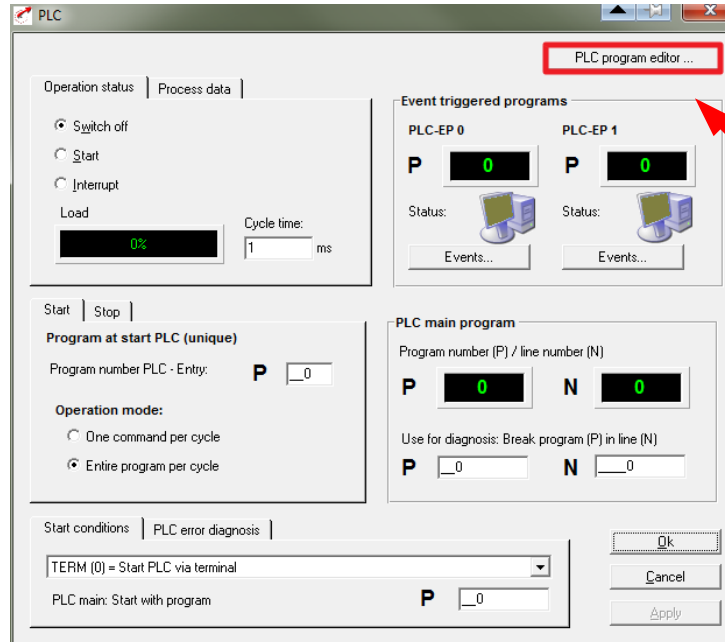


(S) pour sauvegarder la configuration ainsi modifiée

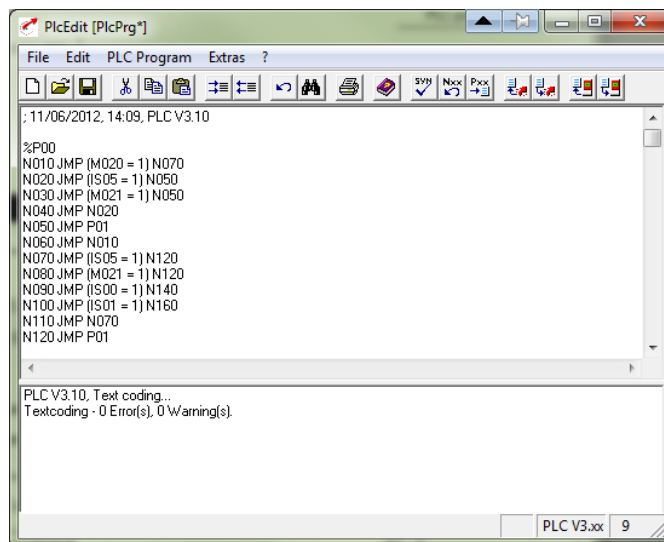
3 Ouvrir le menu PLC



4 Ouvrir l'éditeur de PLC



5 Editeur PLC

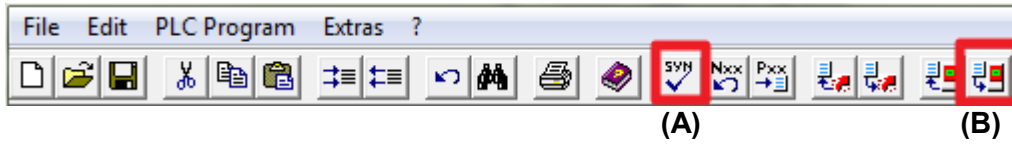


Attention :

- les commentaires ne sont pas sauvegardés.
- Les numéros de lignes sont redéfinis après chaque compilation

Effectuer les modifications nécessaires.

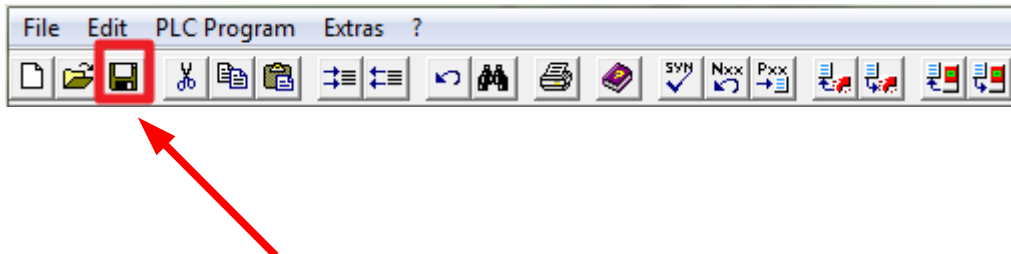
6 Compilation et transfert



Après modifications et ajouts d'instruction, il faudra :

- compiler le programme **(A)** afin de détecter les erreurs de syntaxes
- transférer le programme **(B)** dans le variateur
→ signaux ENPO, ISDSH et START à OFF

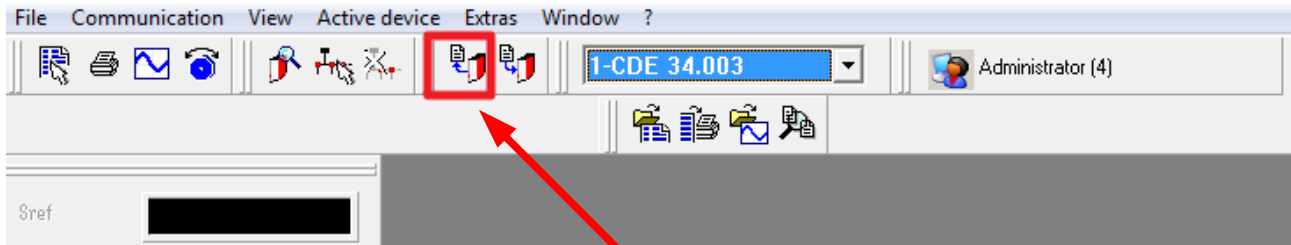
7 Sauvegarde du PLC modifié



Une sauvegarde archivée est indispensable.

Envoyer une copie à Transtechnik afin d'en conserver une copie dans nos archives.

8 Sauvegarde de la configuration

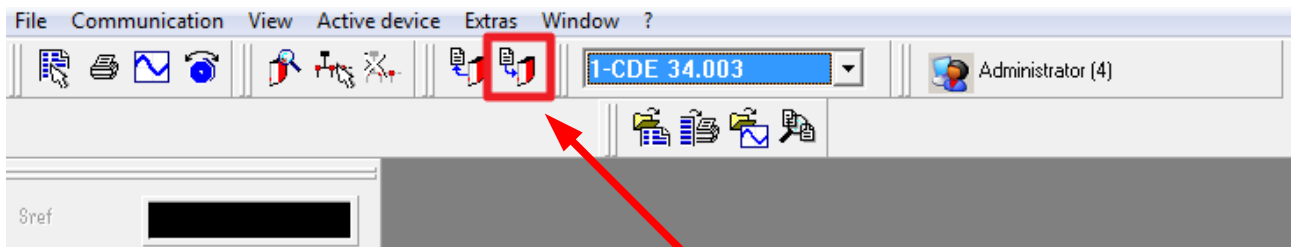


Sauvegarder la configuration ainsi modifiée **IMPORTANT !!**

Le fichier PLC est contenu dans la configuration ainsi sauvegardée, excepté les commentaires du programme.

Nous en envoyer une copie afin de la classer dans nos archives.

9 Restaurer une configuration dans un autre appareil



Pour effectuer cette manipulation, l'appareil cible doit être hors régulation
càd START et ENPO à OFF

10 Enregistrer dans l'appareil

